

# **Программное обеспечение «Генерации и проверки баз моментальных лотерей (Gen-M)»**

**Руководство администратора**

## Оглавление

Введение.....	3
1 Условия использования программного обеспечения «Генерации и проверки баз моментальных лотерей (Gen-M)».....	4
2 Порядок ввода программного обеспечения «Генерации и проверки баз моментальных лотерей (Gen-M)» в эксплуатацию.....	4
3 Действия в аварийной ситуации .....	4
4 Описание функций администратора системы.....	5

## Введение

Документ содержит описание возможностей и основных функциональных обязанностей администратора программного обеспечения «Генерации и проверки баз моментальных лотерей (Gen-M)».

## **1 Условия использования программного обеспечения «Генерации и проверки баз моментальных лотерей (Gen-M)».**

### **1.1. Минимальные требования к клиентскому компьютеру**

- 1) *Разрядность: x86 (32-bit) или x64 (64-bit)*
- 2) *Видеопамять [VRAM]: 64 Mb*
- 3) *Винчестер [HDD/SSD]: 350 Mb*
- 4) *Оперативная память [RAM]: 512 Mb*
- 5) *Операционная система Windows 8/10*

### **1.2. Рекомендуемые требования к клиентскому компьютеру**

- 1) *Разрядность: x86 (32-bit) или x64 (64-bit)*
- 2) *Видеопамять [VRAM]: 512 Mb*
- 3) *Винчестер [HDD/SSD]: 750 Mb*
- 4) *Оперативная память [RAM]: 2048 Mb*
- 5) *Операционная система Windows 8/10*

## **2 Порядок ввода программного обеспечения «Генерации и проверки баз моментальных лотерей (Gen-M)» в эксплуатацию**

Порядок ввода программного обеспечения «Генерации и проверки баз моментальных лотерей (Gen-M)» в эксплуатацию более подробно описан в документе «Инструкция по установке ПО «Генерации и проверки баз моментальных лотерей (Gen-M)»

## **3 Действия в аварийной ситуации**

При возникновении ошибки, необходимо связаться с «Центром развития обеспечения проведения лотерей». В письме описать возникшие ошибки и действия, которые к ней привели.

## 4 Описание функций администратора системы

### 1. Регистрация файла *dynwrapx.dll*: *regsvr32 dynwrapx.dll*

Для регистрации файла необходимо зайти в установочную папку и двойным щелчком нажать на папку «DynWrapX» (см. Рисунок 1 - Рисунок 2).

Имя	Дата изменения	Тип	Размер
Debug	24.07.2021 16:33	Папка с файлами	
DynWrapX	14.11.2019 10:51	Папка с файлами	
Logs	17.05.2022 15:47	Папка с файлами	
MGI	17.05.2022 15:51	Папка с файлами	
Release	17.05.2022 15:56	Папка с файлами	
Rs	17.05.2022 15:54	Папка с файлами	
Scripts	17.05.2022 15:56	Папка с файлами	
VIRNs	17.05.2022 15:54	Папка с файлами	
borIndmm.dll	06.10.2017 17:35	Расширение прилож...	71 КБ
cc3260mt.dll	01.02.2002 17:00	Расширение прилож...	1 462 КБ
Cut	06.04.2018 11:15	Приложение	29 КБ
designide60.bpl	01.02.2002 17:00	Файл "BPL"	690 КБ
Games.data	19.04.2022 15:43	Файл "DATA"	1 КБ
ITLUtl60.bpl	05.02.2020 15:38	Файл "BPL"	150 КБ
Mom.dll	24.07.2021 14:48	Расширение прилож...	655 КБ
Moment	20.04.2022 11:47	Приложение	1 055 КБ
moment	18.05.2022 14:21	Архив ZIP - WinRAR	3 583 КБ
RandomGenerator.dll	19.12.2004 16:08	Расширение прилож...	55 КБ
RandSnd.dll	29.04.2005 8:43	Расширение прилож...	100 КБ
rtl60.bpl	30.01.2003 5:04	Файл "BPL"	669 КБ
rxctl6.bpl	13.03.2002 16:35	Файл "BPL"	815 КБ

Рисунок 1 – Установочная папка

Имя	Дата изменения	Тип	Размер
dynwrapx.dll	05.09.2008 18:11	Расширение прилож...	13 КБ
Help	05.09.2008 18:34	Chrome HTML Docu...	25 КБ

Рисунок 2 – Папка «DynWrapX»

Перед регистрацией рекомендуется переместить *dynwrapx.dll* в директорию, которая вряд ли будет удалена (например, *c:\* или *c:\Windows\System32*). Это поможет избежать проблем при возможной миграции программы.

Для установки файла *dynwrapx.dll* необходимо вызвать окно командной строки.

Вызвать командную строку можно двумя способами:

1. Нажатием кнопок Win + R вызываем окно «Выполнить», где в выпадающем списке нужно выбрать «cmd» и нажать кнопку ОК (см. Рисунок 3).

2. На экране компьютера необходимо нажать «Пуск» - «Командная строка»- «Открыть» (см. Рисунок 4).

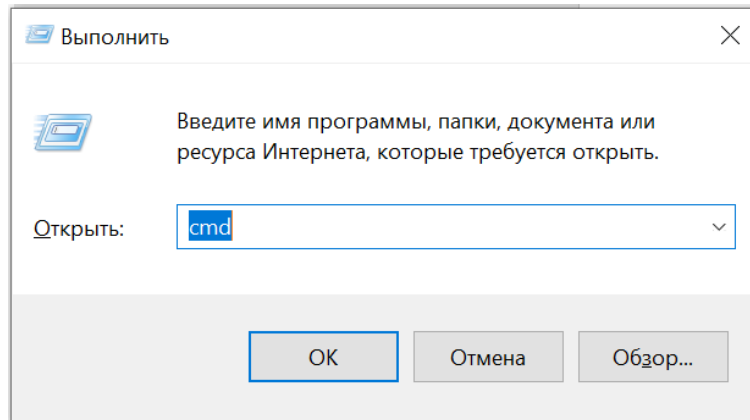


Рисунок 3 - Окно «Выполнить»

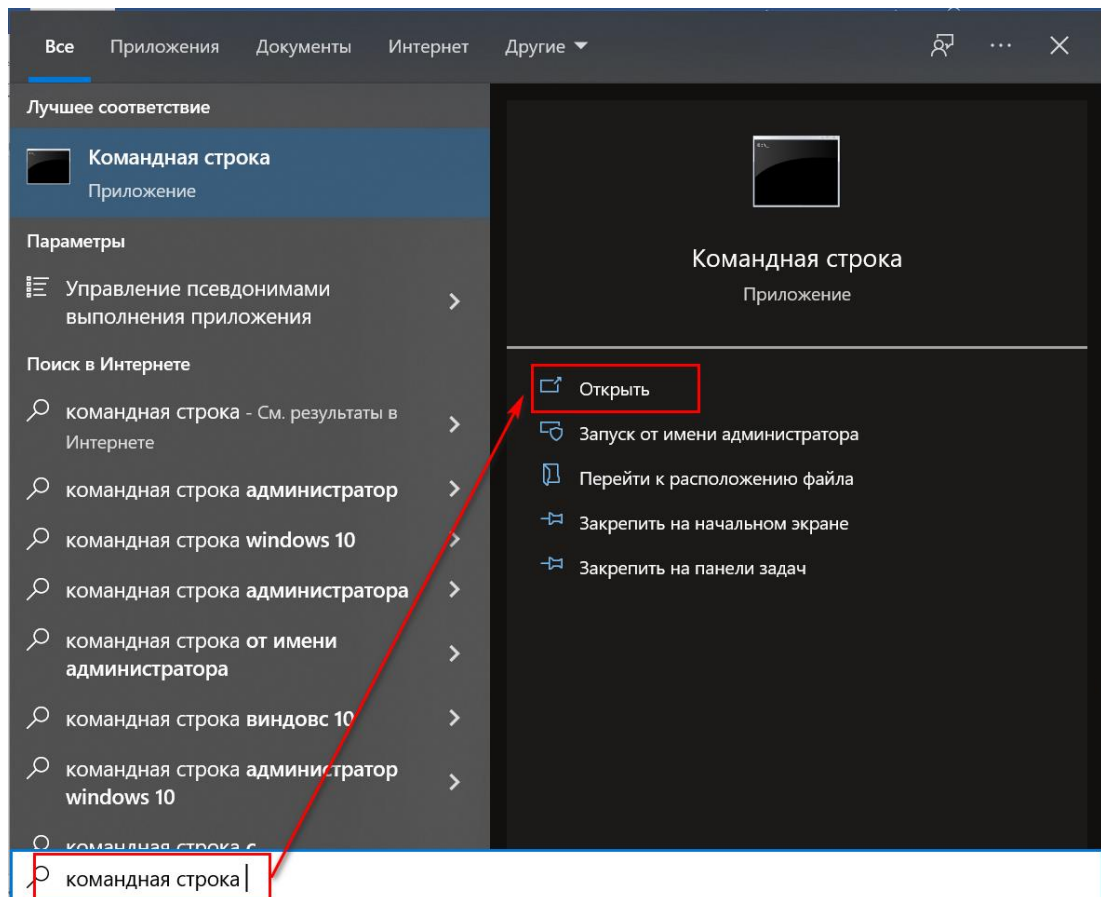


Рисунок 4 – Вызов командной строки через «Пуск»

После открытия окна командной строки, необходимо указать следующий путь к файлу C:\Windows\SysWOW64>regsvr32 проделав все действия как указано на Рисунок 5.

```

C:\Windows\system32\cmd.exe
Microsoft Windows [Version 10.0.19044.1645]
(с) Корпорация Майкрософт (Microsoft Corporation). Все права защищены.

C:\Users\n.demyanchuk>cd .

C:\Users>cd .

C:\>cd windows

C:\Windows>cd SysWOW64

C:\Windows\SysWOW64>regsvr32
  
```

Рисунок 5 – Командная строка

Затем должно высветиться окно RegSvr32 (см. Рисунок 6), где прописано, как задать имя двоичного файла.

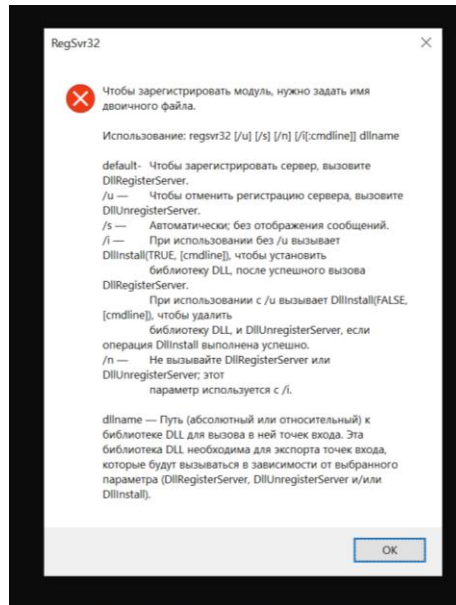


Рисунок 6 – Окно RegSvr32

После этого, необходимо нажать на кнопку «ОК» и перейти в окно командной строки. Затем нужно прописать путь к файлу *dynwrapx.dll* в соответствии с тем где он у вас находится на компьютере. Пример расположения представлен на Рисунок 7. После того, как путь к файлу указан, необходимо нажать на кнопку «Enter» и файл RegSvr32 будет зарегистрирован.

```
cmd C:\Windows\system32\cmd.exe
Microsoft Windows [Version 10.0.19044.1645]
(c) Корпорация Майкрософт (Microsoft Corporation). Все права защищены.

C:\Users\n.demyanchuk>cd..

C:\Users>cd..

C:\>cd windows

C:\Windows>cd SysWOW64

C:\Windows\SysWOW64>regsvr32

C:\Windows\SysWOW64>regsvr32 c:\Data\OrglotSvn\apps\Moment\DynWrapX\dynwrapx.dll
```

Рисунок 7 – Путь к файлу dynwrapx.dll